



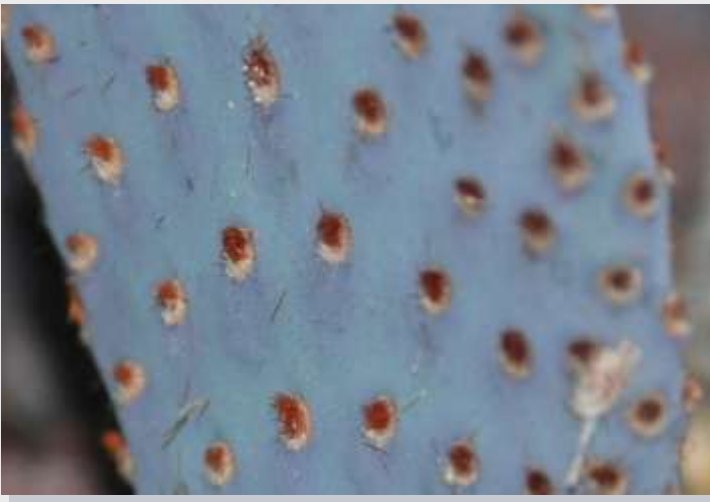
Esta es una de las pocas opuntias que se nos quedaran en un tamaño razonable para el cultivo en maceta, ya que en la naturaleza, suelen tener unos 60 cm de alto por 120 de ancho. Las palas en esta variedad tienden a presentar forma de corazón, (Nota: las cuatro variedades usualmente reconocidas son: basilaris segmentos ovales de más de 15 cm, brachylada, segmentos más pequeños se da en las que viven en los desiertos de California, longiareolata, segmentos más estrechos, desierto de Mojave y Gran Cañón, treleasei, en las praderas del Pacífico, esta última está en peligro de extinción), con un color verde-azulado, con tintes violáceos, largo de 8 a 14 cm por 4 a 10 cm ancho. Areolas redondas, cubiertas de lana blanca o marrón, gloquidios de color marrón, puede haber alguna espina en las nuevos segmentos pero es inusual Las flores de color fucsia (existe también alguna variedad con flor blanca) salen en primavera o comienzos del verano, de 5 a 7 cm de diámetro. Fruto de color verde, seco, sin espinas de 2,5 a 3 cm largo por menos de 1 cm de ancho, las semillas de 6 a 10 mm de diámetro.

Hábitat: Una extensa área del sudoeste de los Estados Unidos y el Noroeste de México, al ser un área tan vasta los paisajes donde se encuentran son muy diversos estando presentes desde el nivel del mar hasta los 3000 metros, y en suelos desde arena pura a suelo fértil.

Reproducción por esquejes o semillas, fácil en ambos casos aunque lento.

Crece sin problemas en cualquier tipo de substrato, el estándar (1/3, 1/3, 1/3 arena de río, turba rubia y tierra) le va perfecto, agradece el abonado en época de crecimiento. Pleno sol, en condiciones de sequedad una planta adulta puede soportar hasta -18 °C, si no un mínimo de seguridad de 0°C es mas conveniente Aunque aguanta perfectamente sequias prolongadas si lo queremos tener en perfectas condiciones es conveniente darle agua desde mediados de primavera hasta el otoño.

Notas, es una opuntia que puede florecer con solo dos o tres palas, un truco cuando queremos tomar algún esqueje es rociar la planta con agua, esto dificulta la suelta de gloquidios que en esta opuntia es particular son bastante molestos.



Macro donde ve se el color y gloquidios sueltos.



Segmento en crecimiento.